

겨지사씨



한 눈에 들여다보는
은평종합사회복지관 2024년 1분기



▶ 1월 응암2동 민관협력회의



▶ 1월 중장년남성1인가구 영화모임 진행



▶ 2월 응암2동 설명절행사 마음on식당 진행



Contents

04 여는이야기

팀☆이야기

05 수색·증산동팀

06 응암2동팀

08 응암3동팀

09 사례관리팀

11 복지경영팀

은평이야기

12 은평가정폭력상담소

14 은평 다시보기, 미리보기

15 후원내역



▶ 2월 응암2동 민관협력회의



수색초 총동문회와 함께하는
새해 福(복)맞이 설명절



▶ 2월 사계절정서지원 '설명절행사'



▶ 3월 중장년 1인가구 지원사업 희망모임 진행

여는이야기



“은평복지관 개관 초창기부터 함께 해오신 박정희 봉사자님을 소개합니다.”

박정희 봉사자님은 은평복지관 개관 초창기부터 경로식당 봉사, 푸드뱅크 반찬 나눔 활동, EM&친환경 캠페인, 말벗서비스, 탁구 재능 나눔 봉사활동 등 다양한 봉사활동을 해오고 계신 봉사자님입니다. 지금부터 박정희 봉사자님의 봉사활동 스토리를 들어보겠습니다.

Q1. 자기소개 부탁드립니다.

안녕하세요. 은평구 수색동에 오랫동안 거주하다 현재는 고양시 덕양구에 살고 있는 박정희입니다.

Q2. 은평복지관과의 첫 만남, 이야기 부탁드립니다! 복지관과 언제 어떻게 인연을 맺게 되셨나요?

30년도 더 돼서 정확한 시기는 기억이 잘 안 나요. 90년대 초반 무렵인데요. 지금은 마흔을 조금 넘긴 아들이 초등학교에 갓 입학했을 때였던 것 같아요. 은평복지관 개관 초창기에는 주변 지역교회에서 매주 요일을 정해 돌아가면서 경로식당 봉사활동을 했어요. 제가 출석하고 있는 수색감리교회에서도 봉사자를 모집했는데 전업주부로 당시 아이만 한 명 키우고 있을 때라 “뭐라도 더 해봐야지”라는 마음으로 시작했어요. 그렇게 경로식당 봉사활동을 시작하면서 점차 다른 봉사활동도 하게 됐어요.

Q3. 주변 사람에게 은평복지관을 소개할 일이 생긴다면 어떻게 소개할지 이야기해 주실 수 있나요?

은평복지관은 근무하시는 선생님들이 다들 너무 좋으세요. 지금은 많이 바뀌긴 했지만, 여전히 다들 따뜻하고 좋은 분들이예요. 또 우리 동네 발전을 위해 있는 복지관, 봉사활동을 통해 내 마음이 부듯해질 수 있는 곳이라고 소개하고 싶어요.

Q4. 30년 넘게 정말 오랜 시간 동안 봉사활동을 해오셨는데 봉사활동을 이렇게 오랜 시간 지속하실 수 있었던 비결은 무엇인가요?

봉사활동을 하면서 재미도 있고 어려운 이웃들을 도우니까 마음도 부듯해져서 오랫동안 할 수 있었어요. 봉사활동 마치고 집에 돌아오면 한동안 기분이 참 좋는데 이렇게 남을 위해 무언가 하고 도울 때 드는 부듯함과 보람이라는 게 꽤 오래 지속되더라고요. 이처럼 오래가는 기쁨에 대해 알다 보니 계속할 수 있었고, 아이 키울 때도 자녀한테 본보기가 되는 삶을 살고 싶어서 꾸준히 하다 보니 점점 다양한 봉사활동을 하게 됐어요.

Q5. 은평복지관에서 프로그램에 참여하시면서, 또는 봉사활동을 하시면서 가장 기억에 남는 경험이 있으시다면 무엇인가요?

경로식당 봉사를 하다 보면 어르신들과 아주 밀접하게 대화하는 것은 아니지만 서로 눈인사하면서 안부를 확인하면 참 부듯해요. 자주 오다 보니 어르신들이 종종 “오늘도 또 왔어?”, “수고해”라고 말해주는 것들이 기억에 남고 너무 기뻐요. 또 오랫동안 봉사활동을 하다 보니 종종 길에서 마주치면 어르신들이 알아보셔요. 길에서 만나면 반가워하시며 어디 가는지 물어봐 주시는 것도 기억에 남아요.

Q6. 박정희 봉사자님에게 있어 은평복지관은 어떤 의미인가요?

은평복지관은 마치 “엄마” 같아요. 복지관에 가면 푸근하고 마음이 따뜻해져요. 안 가면 가고 싶고, 아쉽고 그런 곳이에요.

♥ 오랜 세월 동안 은평복지관에서 많은 사랑을 꾸준히 베풀어 주셔서 감사드립니다. ♥

수색·증산동팀



신규 입주 어르신 관계망 사업 “수다방”



은평종합사회복지관은 독거 어르신들 간의 관계 형성을 위해 “수다방” 모임을 운영하고 있으며, 모임 안에서 공예 활동, 요리 활동, 나눔 활동을 함께하며 어르신들이 이웃들과 친밀해지고 함께 지역사회에 잘 적응하여 지낼 수 있도록 돕고 있습니다.

어르신들은 지난 3월 8일(금) 오리엔테이션을 시작으로 매주 금요일마다 만남을 하고 있으며, 3월에는 총 4번의

만남을 통해 ‘한지 그림 족자 만들기’, ‘한지 부채 만들기’, ‘나눔 카드를 활용한 나눔 활동’을 하였습니다. 회기가 거듭될수록 점차 어르신들 간 관계가 깊어질 것이 기대되는 시간이었습니다.

앞으로도 어르신들이 더욱 친밀해지실 수 있도록 이를 통해 지역사회에서 잘 적응하며 지낼 수 있도록 많은 응원 바랍니다.

▶ 작성자: 수색·증산동팀 민태희 사회복지사



2024 장애어르신 여가·문화활동 지원사업 “수색동 누림모임”



은평종합사회복지관 수색·증산동팀에서는 지역사회 장애어르신들의 사회참여 수준과 생활만족도 향상을 위해 여가·문화활동을 지원하는 ‘수색동 누림모임’을 진행하고 있습니다.

지난 3월 6일(수) 참여 어르신들은 오리엔테이션과 함께 자연의 패턴을 알아보고 패턴을 디자인하여 자신의 이름을 꾸며보는 ‘이름 문자도 꾸미기’ 활동에 참여하였습니다. 모임에 참여한 어르신들은 “오랜만에 이렇게 다시 모여 너무 좋다.”, “작년에는 없던 미술활동이 생겨서 좋다.” 등의 소감을 말하였습니다. 장애어르신들의 여가·문화 활동을 지원하는 ‘수색동 누림모임’은 3월부터 12월까지 매월 1주, 3주 수요일 수색동 주민센터에서 진행되며 미술 활동, 원예 활동, 문화탐방 등 다양한 여가·문화 활동이 진행될 예정입니다. 앞으로도 모임 활동을 통해 어르신들의 몸과 마음이 더욱 건강해질 수 있도록 많은 관심과 응원을 부탁드립니다.

▶ 작성자: 수색·증산동팀 유영대 대리

응암2동팀

응암2동팀

2024년 주민모임지원사업 '대학생 사회봉사단 에블루션'

2024년 어르신공동체형성지원사업 '도란도란 너울가지'



주민모임지원사업 '대학생 사회봉사단 에블루션'은 지역사회의 문제를 직접 탐색하고 해결하기 위해 자발적으로 모인 대학생 봉사단입니다.

표정들은 사라지고, 진지한 태도로 주제 관련 이야기를 주고받았습니다.

어르신 공동체형성지원 사업 '똑딱똑딱 푸른모임 응암2동편'이 '도란도란 너울가지'라는 새로운 이름으로 돌아왔습니다. 여럿이 나직한 목소리로 서로 정답게 이야기하는 소리와 모양 나타내는 말인 '도란도란'과 남과 잘 사귀는 솜씨라는 뜻인 '너울가지'라는 단어를 조합하여 지은 명칭으로 **어르신들이 편하게 친구 사귀 수 있는 모임으로 만들고 싶은 마음**을 담아 보았습니다. 3월 13일(수) 첫 도란도란 너울가지 모임에서는 어르신들의 버킷리스트를 적어

보는 활동과 지점도 작품 만들기 활동이 진행되었습니다. **"혼자서는 엄두가 안 나지만, 같이 하면 할 수 있을 것 같아."**, **"남아있는 여생은 같이 즐겁게 보내면 좋겠어."** 라는 어르신들의 소감을 들으며 어르신들의 작은 소망을 이루기 위해 더 즐거운 시간을 마련해야 하겠다는 생각이 들었습니다. 응암2동 어르신들의 2024 버킷리스트들이 이루어질 수 있도록, 주민 여러분들의 많은 관심과 응원 부탁드립니다.

3월 9일(토) 올해부터 에블루션과 함께하게 된 신규단원들이 기존단원들과 첫 만남을 가졌습니다. 기존단원과 신규단원들이 가까워질 수 있도록 다양한 레크레이션 활동을 진행하였는데 단원들의 웃음이 끊이지 않아 지켜보는 진행자도 미소를 지을 수밖에 없었습니다.

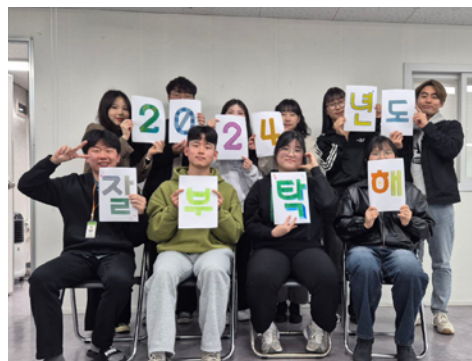
"우리가 함께 진행하게 될 봉사활동이 기대된다.", **"저희가 하는 활동들이 지역사회에 큰 도움이 되었으면 좋겠다."** 등 단원들의 소감을 들으며, 담당자 또한 에블루션과 함께 할 2024년이 기대되는 상황입니다.

▶ 작성자 : 응암2동팀 신정환 사회복지사

하지만 2024년 봉사활동을 위한 봉사자 기본 교육과 기획 봉사 주제 선정 시간이 되자 단원들의 장난스러운

2024년, 더 살기 좋은 지역사회를 함께 만들어 갈 '대학생 사회봉사단 에블루션'에 주민 여러분도 많은 관심 가져 주시고 응원해 주시길 바랍니다.

2024년 주민모임지원사업 '매바위 반상회'



주민모임지원사업 '매바위반상회'는 응암2동에 거주하고 있는 취약계층 사회적 고립 위험 가구들을 돕기 위한 주민모임으로 2023년부터 시작되어 올해로 2년 차를 맞이하였습니다. 올해에도 같은 주민들이 모임 참여자로 함께하여 다양한 활동들을 진행할 예정입니다. 지난 1분기에는 주민모임 참여자들이 함께 모여 3회에 걸친 워크숍을 통하여 2024년 활동 내용을 계획하는 시간을 가졌습니다. 참여자들의 다양한 의견들을 모아 **취약계층을 위한 '원데이클래스', '추석명절니눔', '불광천 체험부스 운영', '사랑의 산타', '중장년여성정서지원' 등의 활동 내용을 기획하였습니다.** 이를 바탕으로 2분기에는 자수·종이 공예 등 주민 모임 참여자들 각자의 재능을 활용하여 취약계층을 위한 원데이클래스와 중 장년여성 정서지원 활동을



진행할 예정입니다. 앞으로 '매바위 반상회' 주민모임 참여자들이 사회적 고립 가구 지원을 위한 다양한 활동들을 기획하고 진행하면서 함께 성장할 수 있도록 많은 응원과 관심 부탁드립니다.

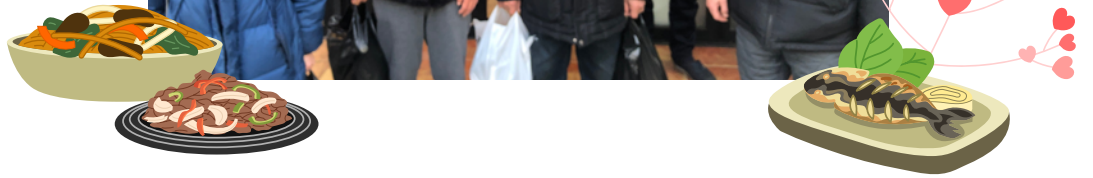
▶ 작성자 : 응암2동팀 신정환 사회복지사

▶ 작성자 : 응암2동팀 안정민 대리



응암3동팀

2024 우양재단 중년독거남성가구 밀반찬 지원사업 진행

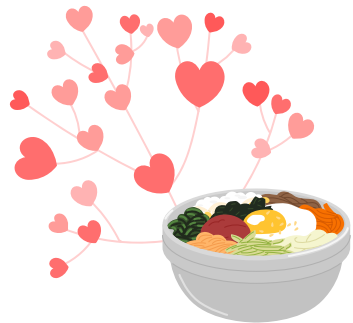


은평종합사회복지관에서는 우양재단에서 진행하는 중년독거남성가구 밀반찬 지원사업에 선정되면서 2024년 1월부터 2월까지 중년독거남성 다섯 가구 대상으로 밀반찬 지원(총 7회)과 식사 모임(총 1회)을 진행하였습니다.

밀반찬 지원사업에 참여한 중년독거남성 1명은 “밀반찬을 지원받기 전에는 밀반찬이 없어서 식사를 거르거나 간단히 해결했는데 밀반찬 지원으로 따뜻한 한 끼 식사를 제대로 할 수 있어서 좋다.”라고 이야기 하였습니다. 또한 중년독거남성들이 밀반찬을 함께 구매하는 과정에서 친밀한 관계가 형성되고, 이를 통해 동네 친구로 만남을 가지는 계기가 되었습니다.

지역주민들을 섬기고 지역사회 복지증진에 더욱 힘써 일하는 응암3동팀이 될 수 있도록 응원해주시기 바랍니다!

▶ 작성자 : 응암3동팀 박승 팀장



사례관리팀

지파운데이션 문화생활지원사업 및 이랜드복지재단 SOS위고(WE GO)사업 지원 선정

사례관리팀에서는 사례관리 참여 주민에게 필요한 맞춤형 서비스와 자원을 찾고 연계하여 참여 주민들의 삶의 질을 향상하는 일에 힘쓰고 있습니다.

지파운데이션 문화생활지원사업 선정

1월에는 지파운데이션 문화생활 지원사업에 선정되어 온천여행을 테마로 미혼·한부모가정의 모자간 정서적 유대감 향상 및 체험 기회를 가질 수 있었습니다. 덕분에 올겨울 세 가정이 따뜻한 여행을 다녀올 수 있었는데 선정된 가정별로 직접 여행 장소와 일정계획을 세우며, 취향에 맞게 제천, 속초, 제주도로 즐거운 여행을 다녀왔습니다. 여행을 통해 평소 육아와 경제활동으로 지친 어머니에게는 힐링의 시간, 아이들에게는 어머니와의 소중한 추억을 만드는 뜻깊은 시간이 되었다는 소감을 들을 수 있었습니다.



이랜드복지재단 SOS위고사업 지원 선정

또한 이랜드복지재단 SOS위고사업 지원에도 선정되었습니다. 교통사고로 인한 심한 치아 손상과 통증에도 경제활동 중단과 생활고로 수술을 받지 못하는 어려움에 놓인 주민의 도움 요청으로 인해, 갑작스러운 위기 상황으로 어려움을 겪는 사각지대 저소득 가정을 지원하는 이랜드복지재단 SOS위고사업에 신청하여 치과 치료비 330만원을 지원받을 수 있었습니다. 참여 주민은 덕분에 수술과 치료를 받을 수 있게 되었고, 수술이 잘 끝나면 보유한 자격증을 활용하여 다시 취직할 예정이라고 감사한 마음을 전했습니다. 앞으로도 적극적인 자원 연계를 통해 지역주민에게 희망을 주고, 행복을 전하는 일에 힘쓰는 사례관리팀이 되겠습니다. 지파운데이션과 이랜드복지재단의 지원에 진심으로 감사드립니다.

▶ 작성자 : 사례관리팀 오세은 사회복지사



은평3권역 사례관리네트워크 1분기 회의 실시



사례관리팀은 소외된 이웃의 삶의 질 향상을 위해 네트워크를 활용한 지역밀착 민관 통합사례관리 실천에 힘쓰고 있습니다. 3월 14일(목)에는 은평종합사회복지관 4층 강당에서 은평3권역 사례관리네트워크 1분기 회의를 진행하였습니다.

우리 복지관이 관할하는 수색, 중산, 응암2·3동 지역주민을 지원하는 은평구 내 공공·민간 사례관리 유관기관 실무자 24명이 모여 기관별 새로운 사업을 공유하고 연간 네트워크 활동 계획을 논의하였습니다.

올해는 은평구청의 지원으로 교육과 자문, 워크숍을 통해 사례관리실천 전문성을 높이고 네트워크를 강화해가고자 합니다. 이를 통해 기관 간 활발한 소통과 긴밀한 협력을 기반으로 주민을 더욱 잘 돕는 사례관리를 실천해 나갈 예정입니다.

▶ 작성자 : 사례관리팀 김은경 과장

복지경영팀



은평주민들을 위한 설 명절 선물세트 후원품 전달식!



1월 31일(수) 한국철도공사 사회봉사단 '물빛사랑회'와 'The좋은 수색전기'에서 다가올 설 명절을 맞아 설 명절 선물세트를 후원하여 후원품 전달식을 가졌습니다. 따뜻한 관심과 후원의 손길 덕분에 소외된 이웃들에게 설 명절 선물세트를 나눔으로써 복지관과 소외된 이웃들이 더욱 풍성하고 만족스러운 설 명절을 보낼 수 있었습니다. 매년 명절마다 꾸준한 후원의 손길을 보내는 한국철도공사 사회봉사단원들에게 진심으로 감사드립니다. 하나님의 큰 평화를 실현하고, 지역사회에 더욱 가까이 가는 은평종합사회복지관이 되도록 노력하겠습니다.

▶ 작성자 : 복지경영팀 손담인 사회복지사

3월 직원교육 '사회복지 슈퍼비전의 이해'



지난 3월 21일(목) 은평복지관 직원들이 모여 사회복지 전문성 강화를 위한 직원교육 시간을 가졌습니다. 3월 직원교육은 '사회복지 슈퍼비전의 이해'를 주제로 내부 강사 김태준 부장이 진행하였습니다. 사회복지 슈퍼비전이란, 복지관 이용자들에게 최상의 복지서비스를 제공하기 위해 직원들의 전문성을 향상하고 기관의 책임을 다하기 위한 선배 사회복지사와 후배 사회복지사의 상호작용을 의미합니다. 또한 성공적인 슈퍼비전을 위해서는 독립된 공간에서 함께 목표를 수립하고, 열려있는 자세로 의사소통하며 잘 기록하고 적용하는 것이 중요하다는 점을 배웠습니다. 이번 교육에서 배운 내용을 토대로 선배 사회복지사와 후배 사회복지사가 꾸준히 소통하며 전문성을 강화하고 주민들에게 더 좋은 복지서비스를 제공하는 은평복지관 직원들이 되겠습니다. 함께 응원해 주시고 지켜봐 주시길 바랍니다.



▶ 작성자 : 복지경영팀 고인정 대리

은평가정폭력상담소

2024 작품전시회를 위한 캘리그래피 프로그램



은평가정폭력상담소에서는 3월 13일(수)부터 4월 3일(수)까지 매주 수요일 오전 은평종합사회복지관 4층 강당에서 「작품전시회를 위한 캘리그래피」 프로그램을 진행하였습니다.

캘리그래피 기초부터 수채 연습까지 강좌를 진행하여 최종작품으로 모시부채와 수채엽서 2점을 완성하였는데 캘리그래피를 처음 접하는 주민들도 첫 시간부터 매력 있는 자신만의 필체를 선보였습니다. 다양한 필체를 통해 각자의 개성 있는 필체를 감상하고, 서로의 다름이 주는 소중함을 마음속 깊이 깨닫는 시간이었습니다.

작품전시회를 목표로 열정으로 담아내는 모든 캘리그래피 작품들이 더욱 기대가 됩니다. 전시회 공간은 은평복지관 홈페이지를 통해 게시판에 공지 안내될 예정입니다. 추후 전시회 초대장으로 다시 소식을 전할 예정이니 많은 응원을 부탁드립니다.

▶ 작성자 : 은평가정폭력상담소 한계진 상담사



2024 다독다독 MBTI 프로그램 독서상담모임 안내

은평가정폭력상담소에서는 다독다독 MBTI 프로그램 및 독서상담모임 참여자를 모집합니다.

다독다독 MBTI 프로그램 안내

* MBTI성격유형검사 참여자모집 *

- MBTI전문 강사진행
- 4/17(수), 4/24(수), 2일 필참
- 오전 9:30-11:30
- 은평종합사회복지관 4층 강당
- 누구나 무료참가신청가능(25명)
- 참여문의,신청 02-307-3288

다독다독 MBTI 프로그램안내				
일정	4월 17일(수)		4월 24일(수)	
	주제	내용	주제	내용
10:00 ~ 12:00	성격검사종류 - MBTI 성격유형 검사 - 성격유형 검사 - MBTI 성격유형 검사	MBTI 성격유형 검사 - MBTI 성격유형 검사 - MBTI 성격유형 검사	내가 보는 내 성격 - MBTI 성격유형 검사 - MBTI 성격유형 검사	성격검사로 보는 나의 성격 - MBTI 성격유형 검사 - MBTI 성격유형 검사

부부, 가족, 친구들과 함께 참여하며 서로의 강점과 새로운 모습을 알아가는 시간 되시길 기대합니다. 정품 MBTI 심리검사지를 무료로 제공됩니다. 정식 검사와 함께 MBTI 전문가의 해석을 통해 '나'와 소중한 사람들의 성격유형에 대해 알아가는 풍성한 시간이 되기를 바랍니다.

- 일시 : 4/17(수), 4/24(수) 9:30-11:30
- 장소 : 은평종합사회복지관 4층 강당
- 대상 : 참여 희망 주민 누구나 (선착순 25명 모집)
- 신청 : 유선전화 ☎ 02-307-3288/한계진 상담사

다독다독 독서상담모임

다독다독 독서상담모임안내		
도서소개	모임날	모임장소
좋은 부모의 시작은 자기치유이다	오전 9:30-11:30 1회 05/22 2회 06/19 3회 07/24 4회 09/11 5회 10/23 (매달 수,월1회)	은평복지관 4층,강당 모임인원 선착순 10-12명 무료참여신청 02-307-3288
가족공부		

작년에 이어 올해에도 다독다독 독서상담모임이 진행됩니다. 올해에는 「좋은 부모의 시작은 자기치유이다」, 「가족공부」 총 2권의 서적으로 프로그램을 진행할 예정입니다. 누구나 참여 신청이 가능하며 도서를 제공합니다. 널리 알려주시고 많은 참여와 관심 부탁드립니다.

- 일시 : 5/22(수), 6/19(수), 7/24(수), 9/11(수), 10/23(수) 9:30-11:30
- 장소 : 은평종합사회복지관 4층 강당
- 대상 : 참여 희망 주민 누구나(선착순 10-12명 모집)
- 신청 : 유선전화 ☎ 02-307-3288/한계진 상담사

▶ 작성자 : 은평가정폭력상담소 한계진 상담사



은평 다시보기 (2024년 1-3월)

함께한 사람들 (자원봉사자)

수색·증산동팀 : 김숙자, 김애영, 김중순, 박다남, 이정각, 조성기, 한희영

응암2동팀 : 강금연, 강성빈, 김달심, 김동례, 김민서, 김신희, 김서연, 김태경, 김현정, 노윤철, 민재홍, 박세진, 서지혜, 손새람, 오동연, 유세연, 임미향, 장인혜, 최인아

응암3동팀 : 권민음, 권사랑, 박요한, 오윤지, 전하라, 정지인

복지경영팀 : 강민수, 권수진, 김은순, 박정희, 유라헬, 유인숙, 남북성결교회, 대광성결교회, 동산감리교회, 무지개팀, 상신중학부모회, 생명샘교회, 세현교회, 수색감리교회, 수색초 총동문회팀, 신호등팀, 연세대 V.C.M, 이미경 구의원팀, 진관교회, 한마음팀, SK View팀, The좋은수색전기

은평 미리보기 (2024년 4-6월)

수색·증산동팀

- 무료 이미용 서비스 : 4/23(화), 5/21(화), 6/18(화)
- 어르신 관계망 지원 사업 : 4/5(금), 4/12(금), 4/19(금), 4/26(금), 5/3(금), 5/10(금), 5/17(금), 5/24(금), 5/31(금), 6/7(금), 6/13(목), 6/14(금), 6/21(금), 6/28(금)

응암2동팀

- 응암2동 주민모임 '매바위 반상회' : 4/12(금), 4/26(금), 5/10(금), 5/24(금), 6/7(금), 6/21(금)
- 어르신 공동체형성지원사업 '도란도란 너울가지' : 4/3(수), 4/12(금), 4/17(수), 4/26(금), 5/1(수), 5/10(금), 5/24(금), 5/29(수), 6/5(수), 6/14(금), 6/19(수), 6/28(금)
- 대학생사회봉사단 '에블루션' : 4/13(토), 4/19(금), 4/27(토), 5/11(토), 5/25(토), 6/8(토), 6/22(토)
- 아동더빙 프로그램 : 4/15(월), 4/22(월), 4/29(월), 5/13(월), 5/20(월), 5/27(월), 6/3(월), 6/10(월)
- 중장년남성1인가구 모임 : 4/2(화), 4/9(화), 4/16(화), 4/23(화), 4/30(화), 5/7(화), 5/14(화), 5/17(금), 5/21(화), 5/28(화), 6/4(화), 6/11(화), 6/18(화), 6/21(금), 6/25(화)
- 찾아가는 주민데이 : 4/19(금)

응암3동팀

- 주민모임 다래마실 : 4/9(화), 4/23(화), 5/7(화), 5/21(화), 6/11(화), 6/25(화)
- 가족기능강화사업 다래우리 : 4/27(토), 5/25(토), 6/8(토), 6/22(토)
- 찾아가는 복지상담소 : 4/24(수), 5/29(수), 6/26(수)
- 중장년1인가구 희망·소망모임 : 4/4(목), 4/11(목), 4/18(목), 4/25(목), 5/2(목), 5/9(목), 5/16(목), 5/23(목), 6/13(목), 6/20(목), 6/27(목)
- 참다래미니바자회 : 4/26(금)

복지경영팀

- 부활절 계란나눔행사 : 4/1(월) ~ 4/5(금)
- 직원교육 : 4/30(화)
- 새힘날교육 : 4/11(목), 5/9(목), 6/13(목)
- 직원기념행사 : 4/11(목), 5/9(목), 6/13(목)



나눔의 손길

2024년 1-3월 후원 내역

일반후원금 : 11,371,000원 / 지정후원금 : 3,880,000원 / 특별후원금 : 10,711,000원 / 후원총액 : 76,996,048원

현금후원

개인

강연표 강재성 강재민 강주석 고인정 권대영 권지우 권진호 김정철 김남희 김동현 김문현 김미선 김복연 김성란
 김소은 김예림 김은경 김인영 김일도 김종우 김태준 김화홍 문덕영 민태희 박명수 박병철 박 승 박영석 박윤규
 박장례 박정희 박춘자 방정순 변아영 서선경 서진영 손종순 송계단 송민화 송성우 송은영 신정환 심정택 안재용
 안정민 안현진 오하늘 우철희 유정순 윤광식 윤인석 이경희 이광철 이구용 이기영 이다혜 이상림 이영미 이영진
 이영학 이요섭 이요찬 이웅재 이윤희 이재훈 이종교 이종섭 이혜란 이효진 이희준 임길순 임명재 임순자 임영란
 장은주 정경순 정대순 정은형 정종희 정정숙 정행복 정형준 조서인 진말숙 천새롬 최미양 최원용 최재호 최종필
 최현정 최혜정 최희정 표선숙 표지숙 하재철 한인용

단체 및 기관

수색차량사업소, 신한금융희망재단, 아이들과미래, 어린이재단, 우리들새마을금고, 이랜드복지재단, 지파운데이션, LG헬로비전

교회

굴현교회, 남북성결교회, 동산감리교회, 수색감리교회, 수색장로교회, 진관감리교회, 진관감리교회 여선교회, 평강감리교회, 행복을전하는교회, 생명샘교회

물품후원

불광막퍼주집, 이마트 수색점, 코레일 사회봉사단(물빛사랑회, The좋은 수색전기), LG헬로비전

아름다운이웃, 우리동네 나눔가게 후원업체

백련식당, 삼오순대국, 쌀과밀, 예당떡방, 오리앤오리, 오성떡잔치, 위시피플 셀프빨래방

은평가정폭력상담소

경영주 고선희 김승연 차유숙 한계진

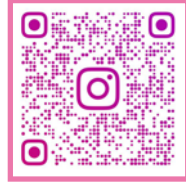
은평종합사회복지관의 온라인 소식통을 소개합니다♥



홈페이지



유튜브



인스타그램



후원자가 되시면



기부해 주시는 후원금은 소득세법 제 34조에 의하여 연말 정산 시 소득공제 혜택을 받으실 수 있습니다.

- 기관 소식지 '겨자씨'를 보내드립니다.
- 문의 : 복지경영팀 ☎ 02-307-1181

후원방법



후원계좌 예금주 은평종합사회복지관

온라인 국민은행 052-01-0376-433 / 우리은행 1005-200-949792

농협 100127-51-006089 / 신한은행 100-021-226001

CMS후원 직접 은행에 가지 않고 홈페이지(www.eunpyeong.or.kr)에서 신청하실 수 있습니다.



은평구립
은평종합사회복지관
운영법인 사회복지법인 감리회 태화복지재단

www.eunpyeong.or.kr | 서울시 은평구 수색로 332, 해평빌딩 3층~4층 | T. 02.307.1181 | F. 02.307.2128

응암2동 거점공간 '마음이음터'

서울시 은평구 응암로 32길 9-1 한경내담채 101호 | T. 070.8671.0768

은평가정폭력상담소

www.epcounsel.or.kr | 서울시 은평구 수색로 293, 서광빌딩 302호 | T. 02.326.1366 | F. 02.376.1281



이 소식지는 환경표지 인증을 받은 친환경 용지·잉크로 제작되었습니다.
(주)해성디자인 T: 1661-4744